

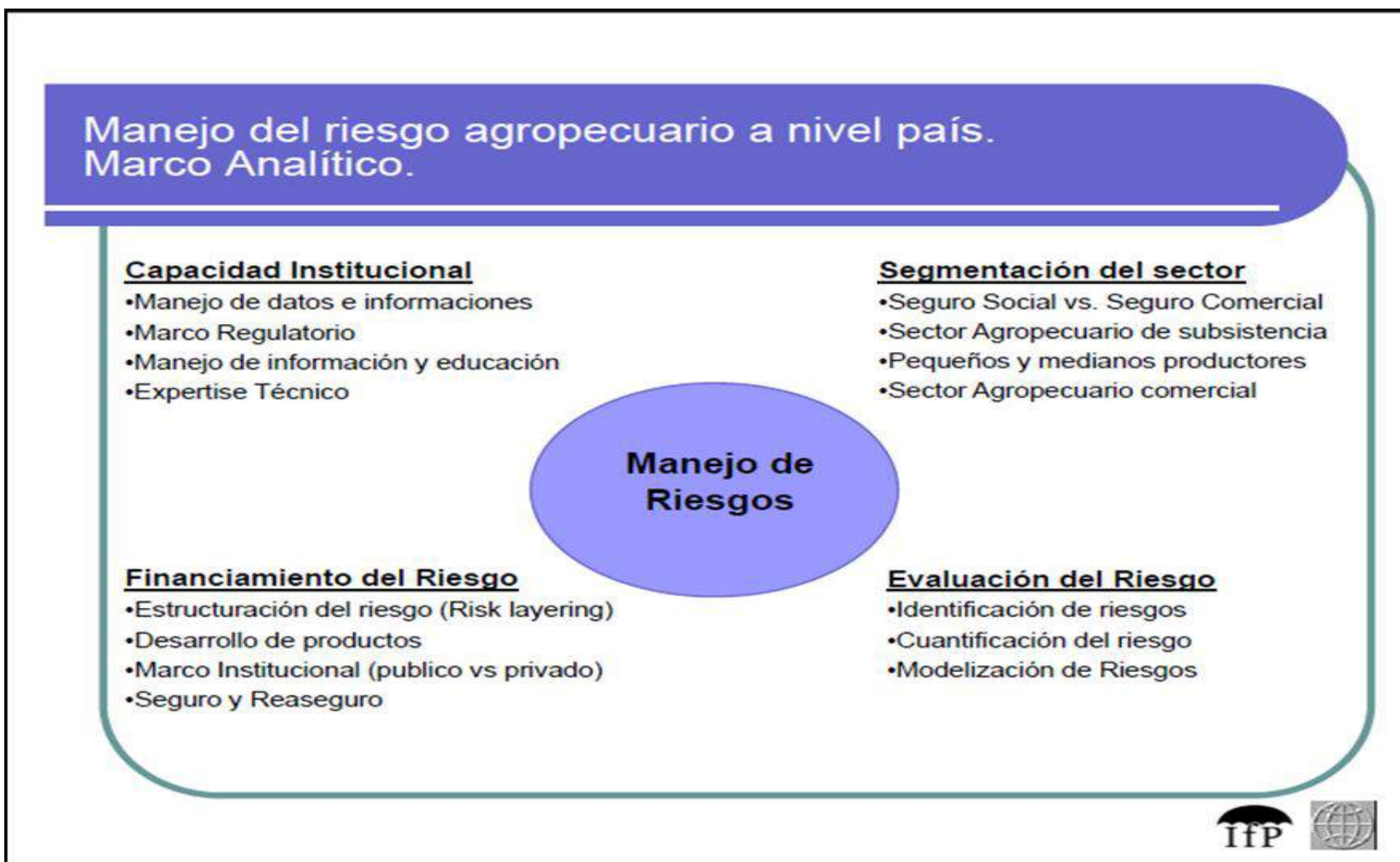


Gestión integral de
riesgos y seguros
agropecuarios

Observatorio de
las Américas



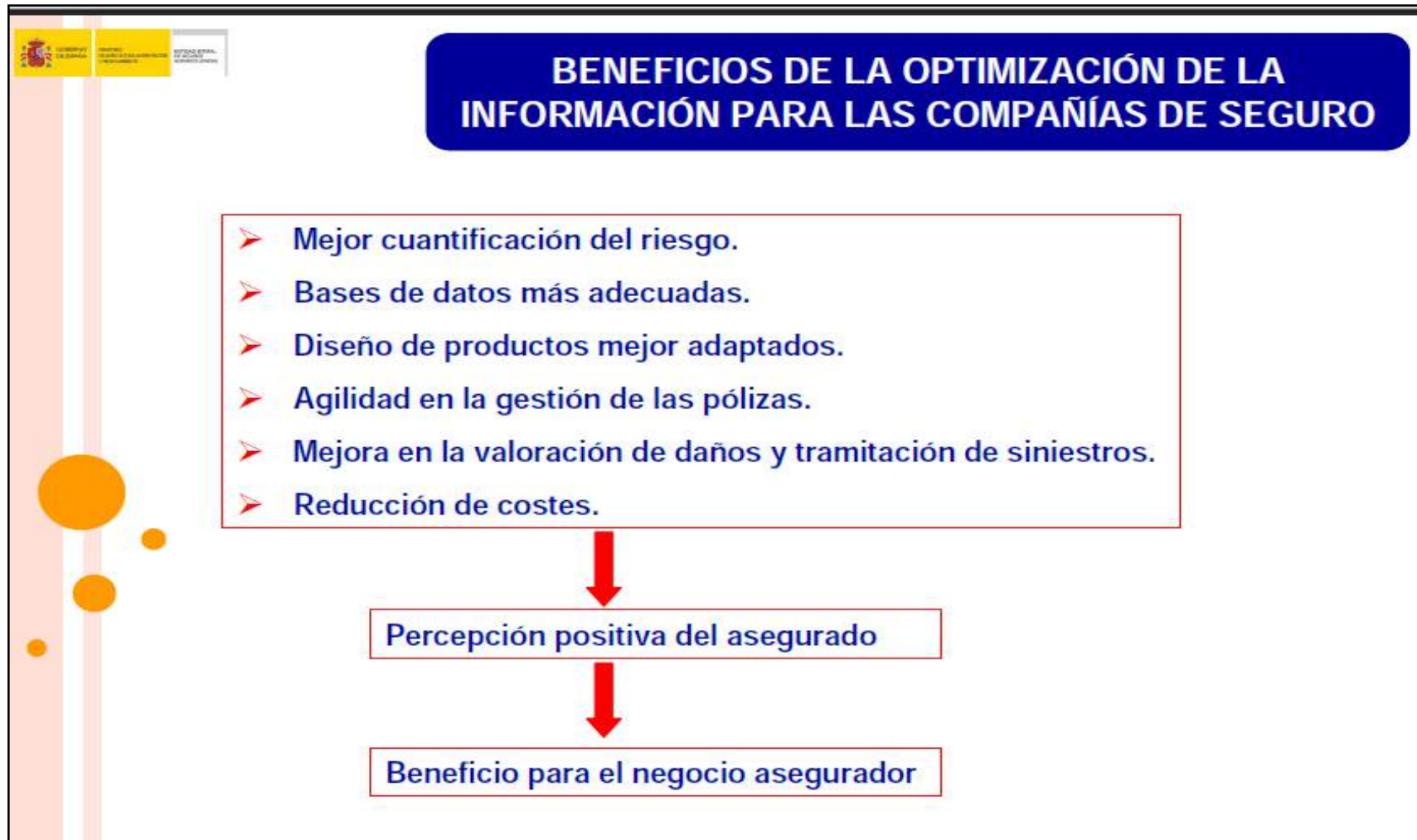
✓ La Gestión del Riesgo



✓ Papel de la información



✓ Beneficios para los Seguros



✓ Concepto del Observatorio

- El Observatorio es un instrumento de información, análisis, monitoreo y propuestas, sobre gestión del riesgo, útil para la toma de decisiones, tanto a nivel de los gobiernos como en los ámbitos privados, productivo, asegurador y crediticio, entre otros, además de contribuir a la generación de un nuevo pensamiento estratégico en la gestión integral de riesgos.



Gestión integral de
riesgos y seguros
agropecuarios

Observatorio de
las Américas

✓ Objetivos

- *Capturar, difundir y generar análisis de la información en gestión del riesgo y seguros agropecuarios, como también otras funcionalidades y servicios, para que los agentes tomadores de decisiones del sector público y privado cuenten con mayores y mejores elementos de juicio con el fin de contribuir a la sustentabilidad de los sistemas productivos agropecuarios.*
- Los objetivos del Observatorio no se agotan en los enunciados mencionados anteriormente, ya que los intercambios y sinergias que se logren entre las Instituciones Socias y los Usuarios de los diferentes países, convertirán al Observatorio en un verdadero *“Generador de pensamiento innovador en materia de Gestión Integral de Riesgos para el Sector Agropecuario de las Américas”*.

✓ Usuarios

- Decisores políticos y asesores técnicos de las instituciones que tienen bajo su responsabilidad el diseño de políticas públicas, programas e instrumentos para dar adecuada respuesta a los riesgos a los que, de modo creciente, está expuesta la actividad agropecuaria.
- Profesionales y técnicos, de la institucionalidad pública y privada, que se desempeñan en tareas vinculadas a la asistencia técnica en la agricultura, en particular en lo relativo a la gestión de los riesgos propios de esta actividad.
- Líderes y productores agropecuarios.
- Profesionales y agentes comerciales de la industria aseguradora y entidades de crédito.

✓ Estructura



✓ Niveles Operativos

NIVEL	INTEGRANTES	FUNCIONES	RESPONSABILIDADES Y COMPROMISOS
DECISIÓN	Comité Ejecutivo IICA, ALASA, FIDES y Coordinador Técnico	Decisiones de alto nivel	Dirigir el Observatorio
GESTION TECNICA	Coordinador Técnico	Coordinar decisiones con proveedores y usuarios	Ejecutar técnicamente el plan de acción
GESTION SISTEMAS	Web Master	Mantener sistemas, manejar comunicaciones y disponibilidad de materiales	Operacionalizar informáticamente el Observatorio
OBSERVATORIOS NACIONALES	Instituciones interesadas en conformar la Red	Integrar al Observatorio Nacional la información país	Mantener actualizado el capítulo nacional y vincularse al resto de la Red
PROVEEDORES DE INFORMACION	INSTITUCIONES SOCIAS	Proveer contenidos y participar de instancias de trabajo	Disponibilidad de información

✓ Avances

- Identificada la principal información que contiene el Observatorio, se analiza su estructura y se relevan los procedimientos para el acceso a la información.
- Elaborado el Manual de Operaciones y Funcionamiento del Observatorio, realizando búsquedas comparadas y consultas a referentes en el sector de la GIR.
- Incorporadas publicaciones al Observatorio por aporte de usuarios.
- Agregado un Registro de Usuarios voluntarios en la plataforma, de modo que se pueda efectuar un análisis del perfil y de los países que más acceden al Observatorio y sus diversos servicios.

✓ Avances

- Iniciada una estrategia de promoción que vincula las actividades presenciales y en línea de capacitación con el uso del Observatorio por parte de los participantes.
- Implementadas nuevas estrategias de promoción del Observatorio.
- Realizadas encuestas a socios y a usuarios, para conocer las opiniones ambos sectores y crear un vínculo más dinámico con los mismos.
- Se cerrará el año con una reunión de las entidades socias del Observatorio y una Encuesta de Satisfacción de Usuarios.

✓ Avances

- Inventario y análisis de los principales instrumentos para la Gestión Integral de los Riesgos Agropecuarios en Argentina, Brasil, Chile, y Colombia.
- Análisis del Desempeño del Mercado de Seguros Agropecuarios en Sudamérica (2015)
- Información de las VC: ***Promoviendo la GIR en la Agricultura de las Américas***. Los casos de Argentina, Uruguay, España y Colombia.
- 50 publicaciones en total desde mayo de 2017 en las redes sociales del Observatorio, que incluyen materiales como: noticias, publicaciones, fotografías, videos, promoción de contenido ya existente, actualización de datos, foros técnicos, eventos, invitación a registrarse en el sitio web, entre otros.
- Incorporadas noticias relevantes y estudios.

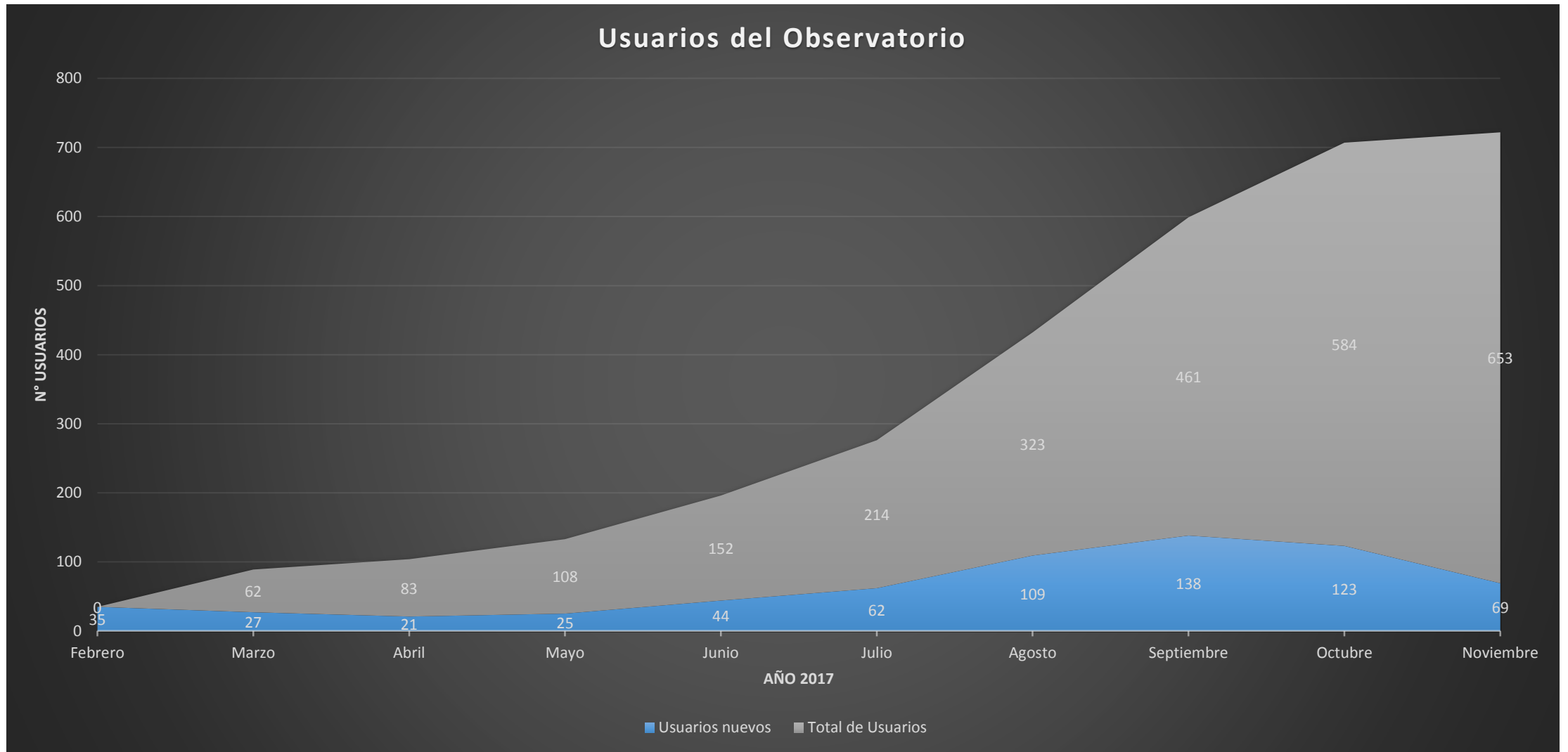
✓ El desempeño de los seguros agropecuarios en América Latina

		Evolución de los seguros agrícolas en América del Sur				
	Unidad	2012	2013	2014	2015	Promedio
Número de compañías aseguradoras en el ramo agropecuario.	Cantidad	61	64	59	61	61
Primas agropecuarias recaudadas	U\$S	605.184.550	776.989.180	902.525.703	475.779.558	609.835.308
Hectáreas aseguradas	Hás.	33.484.697	36.192.588	30.511.931	23.550.906	30.349.119
Capital asegurado	U\$S	18.493.329.285	17.695.396.815	17.424.455.680	10.519.069.637	14.895.237.707
Pólizas emitidas	Cantidad	257.963	330.834	401.014	329.286	307.338
Siniestros pagados	U\$S	497.636.901	677.689.570	262.287.402	292.696.722	414.488.780

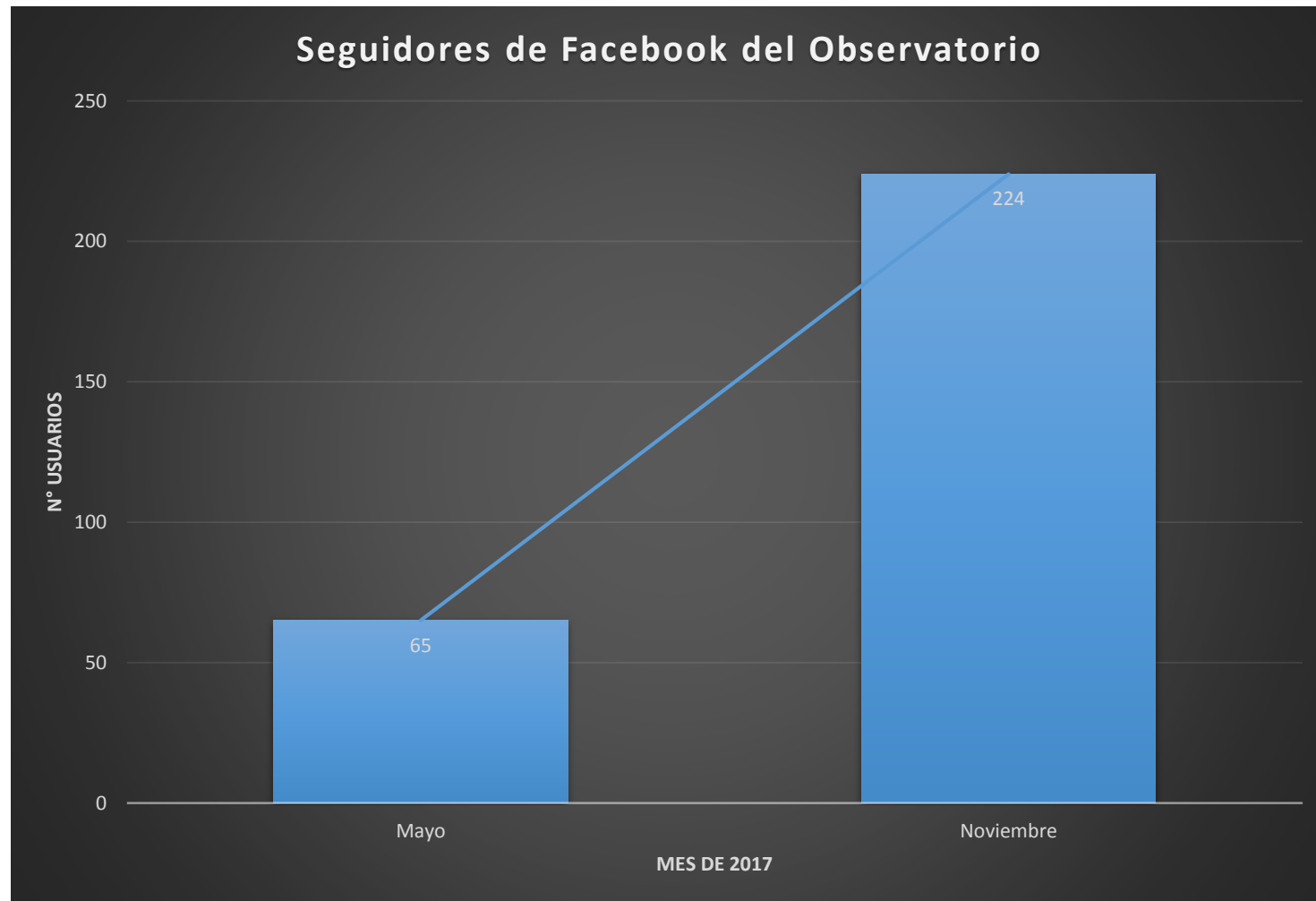
✓ Análisis de los instrumentos de GIRA

- Análisis de las disponibilidades de instrumentos que se presentan para lograr el fortalecimiento técnico y de gobernanza de la gestión integral de riesgos (GIR) en el sector agropecuario de los países seleccionados, utilizando para ello como marco las orientaciones que derivan del Acuerdo Marco a nivel Internacional (Sendai 2015-2030).
- Evaluación de capacidades de los países siguiendo los siguientes criterios:
- **Comprensión de los riesgos, análisis de la gobernanza institucional** para enfrentar los riesgos, **conocimiento de las inversiones** orientadas a la reducción del riesgo y evaluación **del grado de preparación** y las capacidades asociadas existentes en los países relacionadas con **la respuesta preventiva y de reconstrucción.**

✓ Evolución de los Usuarios



✓ Usuarios del Observatorio por Facebook



Enlace del sitio web Observatorio GIRSA:

<http://apps.iica.int/observatorio-girsa/>



Gestión integral de
riesgos y seguros
agropecuarios

Observatorio de
las Américas



INSTITUTO INTERAMERICANO DE COOPERACION PARA LA AGRICULTURA

**INVENTARIO DE LOS PRINCIPALES
INSTRUMENTOS PARA
LA GESTION INTEGRAL DE LOS RIESGOS
AGROPECUARIOS
EN ARGENTINA, BRASIL, CHILE, Y COLOMBIA**

Domingo Quintans

Noviembre 2017

La producción agropecuaria es....

- La más expuesta al clima
- La más dependiente de los avatares del Mercado
- La que enfrenta una demanda creciente por el incremento de la población
- La más relacionada a la Seguridad Alimentaria
- La que tiene un papel destacado en las economías en desarrollo
- En definitiva: la incorporación de políticas de gestión integral del riesgo coordinadamente con otras políticas para el desarrollo, es un aspecto crucial para reducir la exposición al riesgo y la incertidumbre, proteger las inversiones y mejorar la competitividad de las actividades agropecuarias.

Múltiples Riesgos.....

Grupos de riesgos	Dimensiones temáticas	Ejemplos de eventos
Riesgo de producción	Eventos climáticos extremos e incendios	Sequías prolongadas, heladas, lluvias excesivas e inundaciones, vientos fuertes
	Sanidad animal	Brotos de fiebre aftosa, BSE (vacas locas), Newcastle, etc.
	Sanidad vegetal	Introducción de nuevas plagas y enfermedades en el país (ej. gusano <i>Helicoverpa armigera</i>)
	Gestión de la producción y de los recursos naturales	Cambios en las concesiones de agua, en la fiscalización, en la disponibilidad de mano de obra
Riesgo de mercado	Comercialización (precio de insumos y productos) y crédito	Variación significativa en los precios de los productos e insumos, en los tipos de cambio, tipos de interés, modificaciones en el sistema de crédito
	Comercio externo	Cierre de los mercados para la exportación; modificaciones en el acceso a la importación de insumos
Ambiente de negocios	Logística e infraestructura	Huelgas en los puertos, bloqueos en las carreteras/ hidrovía /ferrocarriles, modificaciones en los incentivos al almacenamiento
	Marco regulatorio, políticas, instituciones y grupos de interés	Cambios en las leyes, reglamentos (ambientales, laborales, insumos, tierra), cambios de orientación en las instituciones públicas de apoyo, modificaciones en la interpretación de normativas

Sobre los que actúan otros....



Sus Impactos.....

Fuentes e impactos de riesgos en la agricultura



Sus frecuencias.....

Amenaza	América del Sur	
	Tipo de evento	Porcentaje
Geofísicos	Sismos	9,8
	Movimientos de masa	13,4
	Erupciones volcánicas	3,7
	Total	26,9
Meteorológicos e Hidrológicos	Huracanes y tormentas	8,1
	Inundaciones	45,9
	Sequías	5,7
	Temperaturas extremas	5,0
	Total	64,8
Biológicos	Epidemias y plagas	8,4
	Total	100,0%

Fuente: Comisión Económica para América Latina y el Caribe (CEPAL), sobre la base de datos del Centro para la Investigación de la Epidemiología de los Desastres (CRED)/Oficina de Asistencia para Desastres en el Extranjero (OFDA), Base de Datos Internacional sobre Desastres (EM-DAT).

No siempre frecuencia se asocia a impacto....

- En términos de impacto económico sobre los sistemas de producción la sequía es el que aventaja a todos los demás riesgos, lo que ha llevado al Banco Mundial a denominarlo “el mayor riesgo silente”. Según el informe, se calcula que [los costos económicos de las sequías cuadruplican los de las inundaciones.](#)
- Banco Mundial, Octubre 2017.

Los componentes del riesgo agroclimático

RIESGO (f):

Amenaza
Fenómeno natural susceptible de ocasionar daños



Vulnerabilidad:
susceptibilidad
exposición,
resiliencia.

Susceptibilidad tipo
producción, fase fenológica

Capacidad de recuperación
(resiliencia)

Exposición económica y/o
geográfica

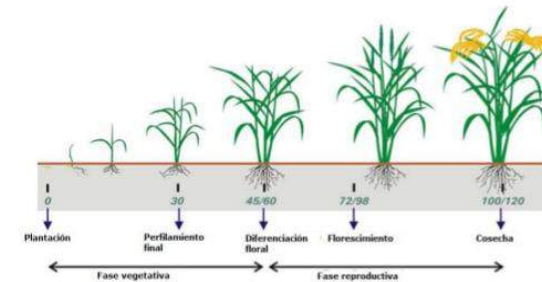
No controlable por el productor

Parcialmente controlable por el productor



RIESGO:
Es función de la probabilidad de
ocurrencia de un evento y de la
magnitud de las pérdidas que
genera.

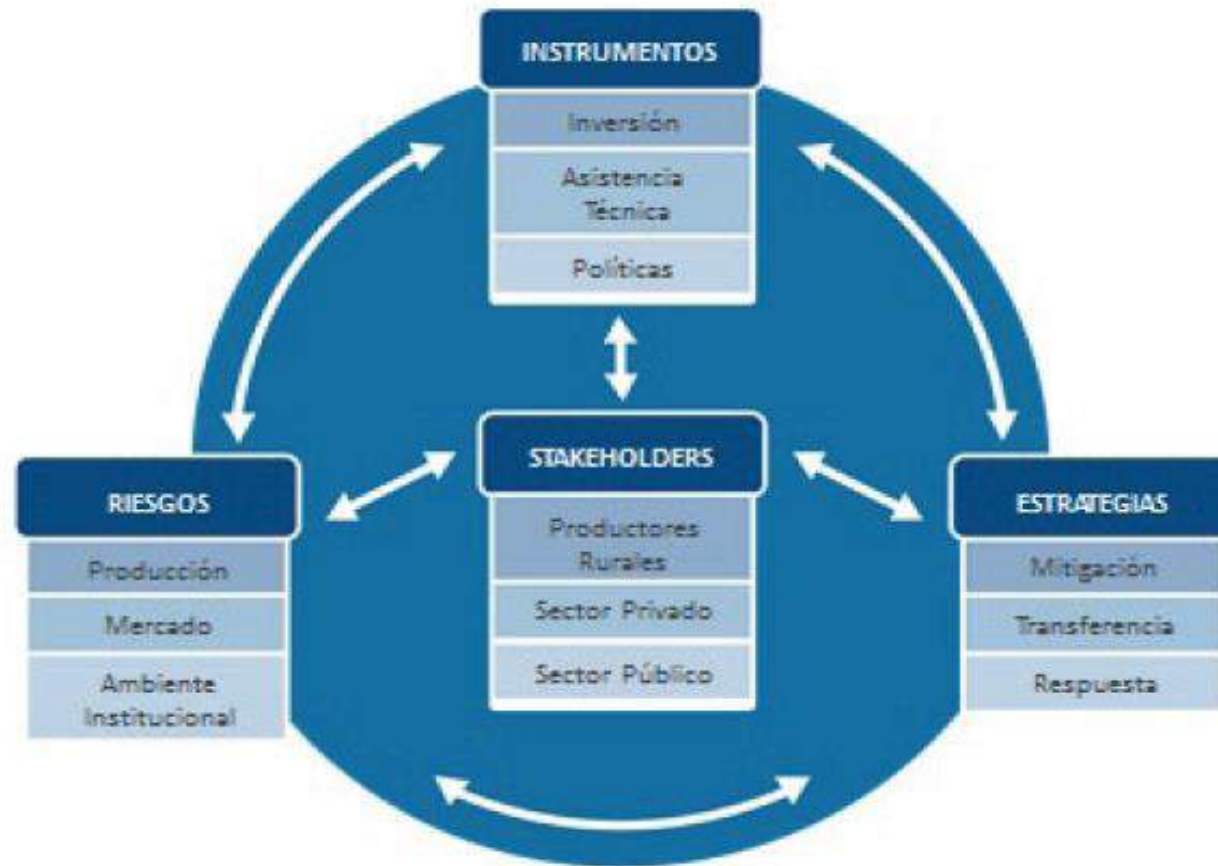
ARROZ (Fases fenológicas)



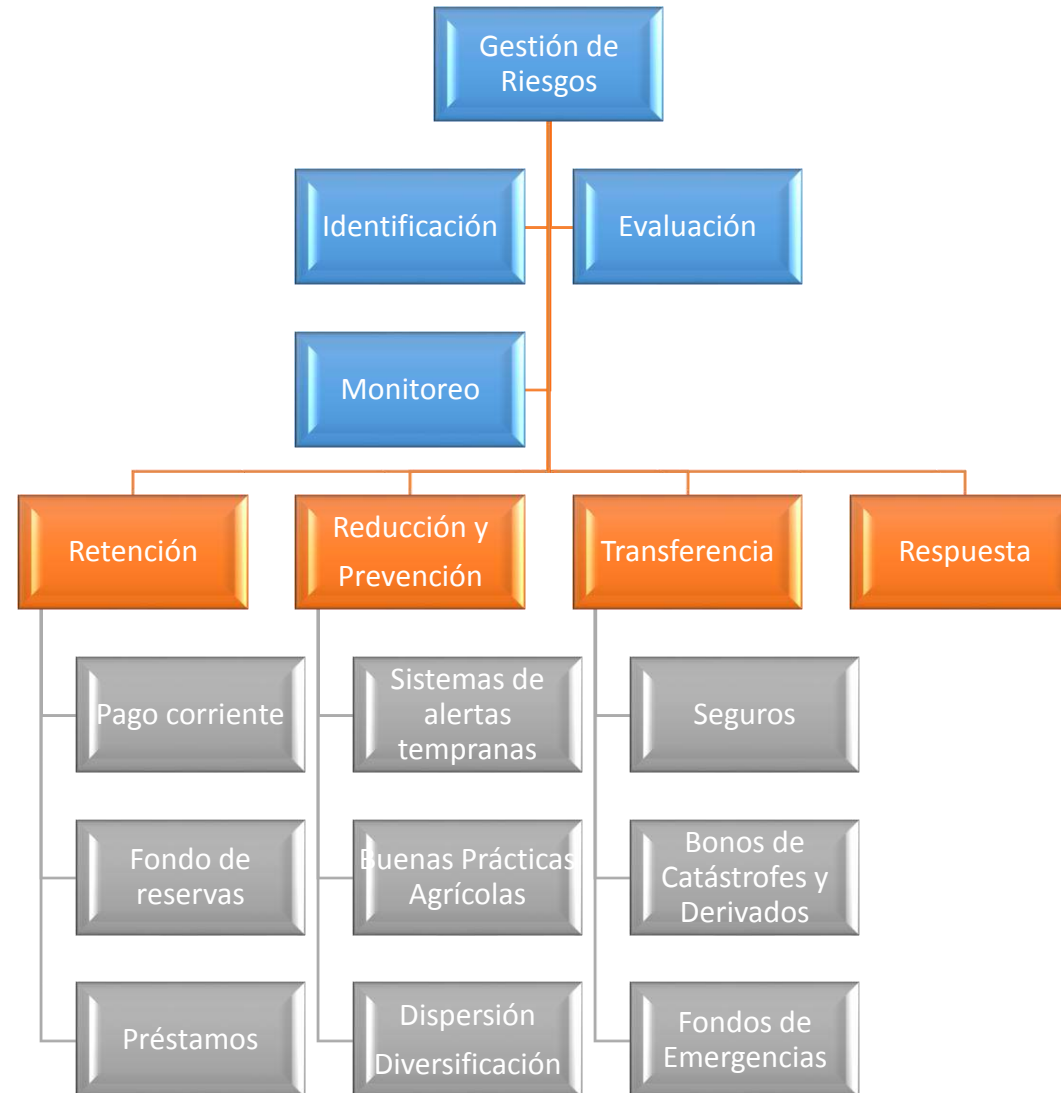
Gestión Integral de Riesgos....

- El conjunto de acciones encaminadas a la identificación, análisis, evaluación, control, reducción y transferencia de los riesgos, considerándolos por su origen multifactorial y en un proceso permanente de construcción.
- Involucra a los distintos niveles de gobierno, así como a las cadenas de valor y a los sectores de la sociedad, lo que facilita la realización de acciones dirigidas a la creación e implementación de políticas públicas, a los modelos institucionales más eficaces y a la creación de estrategias y procedimientos integrados al logro de pautas de desarrollo sostenible que combatan las causas estructurales de los desastres y fortalezcan las capacidades de resiliencia de la sociedad.
- Comprende las etapas de: identificación de los riesgos, previsión, prevención, mitigación, preparación, auxilio, recuperación y reconstrucción.

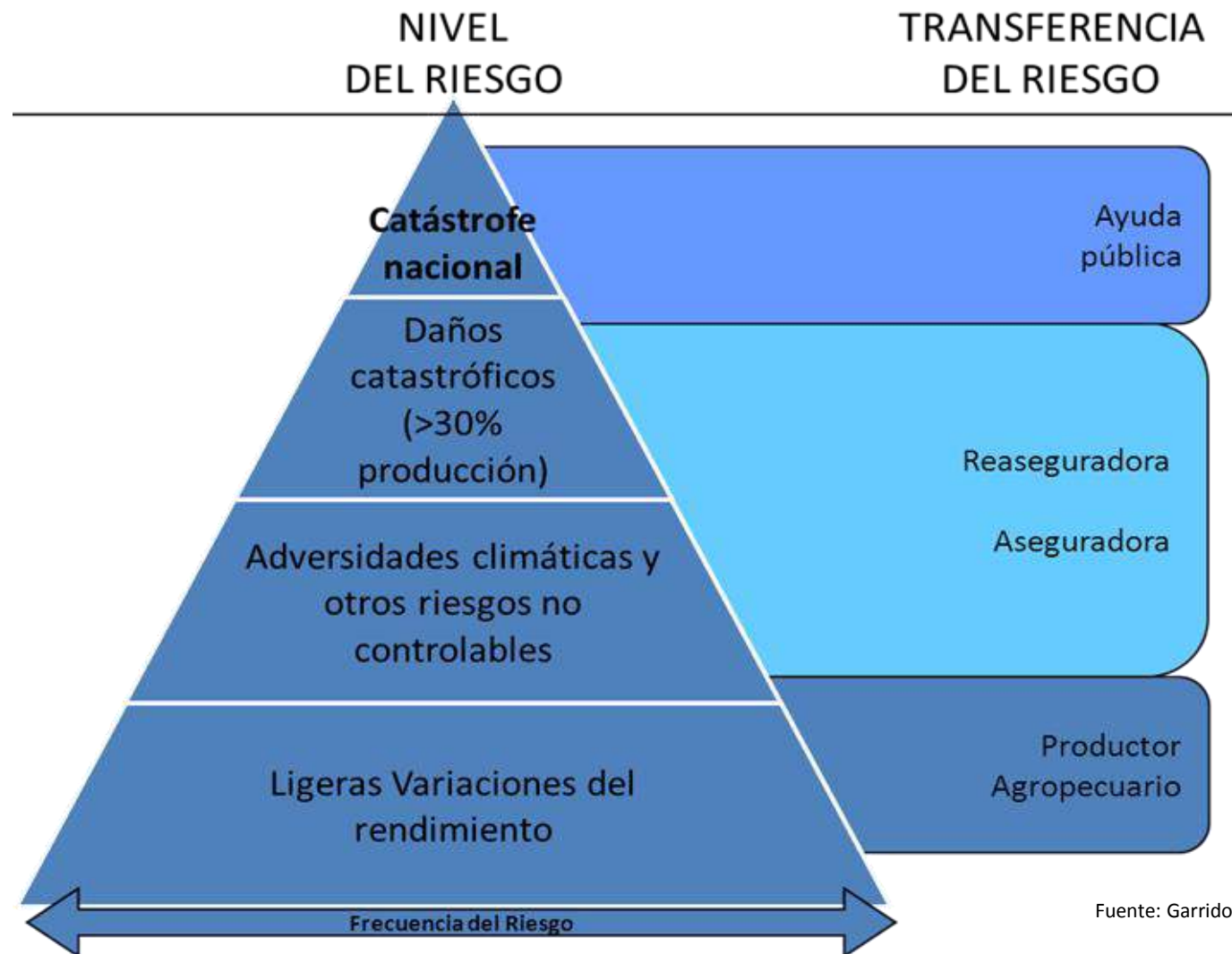
Concepto Multidimensional de la GIR.....



Proceso de Gestión de Riesgos



Criterios para selección de estrategias



Marco conceptual para el Inventario de GIR

- **Comprender los riesgos** que afecten al sector agropecuario nacional y avanzar en los elementos para su jerarquización de acuerdo a su impacto económico y social;
- **Analizar la gobernanza institucional** para enfrentar tales riesgos, incluyendo la coordinación entre actores públicos y privados y los instrumentos disponibles para la reducción de estos riesgos;
- **Conocer y analizar las inversiones** que se vienen ejecutando orientadas a la reducción del riesgo y que logren potenciar la resiliencia de los sistemas de producción agropecuarios y
- **Evaluar el grado de preparación** y las capacidades asociadas existentes en los países relacionadas con la respuesta preventiva y de reconstrucción ante eventos de desastres que afecten a los diferentes sistemas de producción agropecuaria

Argentina

- Está relativamente bien preparada para la comprensión de sus riesgos a través de sus Instituciones prestigiosas como la Oficina de Riesgo Agropecuario (ORA), el Instituto Nacional de Tecnología Agropecuaria (INTA), la SENASA y las Bosas de Cereales de Buenos Aires y Rosario.
- El concepto de multi amenaza no está conceptualizado como tal y ello determina que si bien se ha avanzado en el diseño de instrumentos parciales, no existe una integración y coordinación de los mismos que permita una interoperabilidad del sistema.
- La gobernanza es un punto débil, por la escasa coordinación formal lograda hasta el momento.

Argentina

- Tiene inversiones importantes para la prevención y la transferencia de los riesgos al sector asegurador, siendo uno de los países líderes en seguros en América del Sur.
- Los Sistemas de Alerta Temprana y la gestión de la respuesta a los eventos están muy débilmente desarrollados, notándose un cierto proceso de mejora aún incipiente en la gestión de la respuesta y la recuperación pos desastre.
- En lo que se visualiza un avance importante e innovativo respecto a la GIR en Argentina, es en el componente capacitación de los recursos humanos profesionales y académicos. En efecto la Universidad de Buenos Aires (UBA) se encuentra desarrollando desde este año un Posgrado en Gestión Integral de Riesgos con un completo programa de investigación en los aspectos concernientes a la GIR.

Chile

- Es uno de los países del subcontinente que más se ha preparado institucionalmente para la gestión integral de los riesgos agropecuarios agroclimáticos, incluyendo además a similitud de Argentina la consideración del riesgo precio.
- Puede encontrarse profusa información acerca de la evaluación de amenazas climáticas organizadas en un Observatorio Agroclimático sumamente completo y un Portal Agromet de uso para productores y asesores.
- El portal Agromet es una iniciativa materializada el año 2012, gracias a un Convenio suscrito entre el Ministerio de Agricultura y el Consorcio Técnico Red Agroclimática Nacional, constituido por el Instituto de Investigaciones Agropecuarias (INIA), la Asociación de Exportadores de Frutas de Chile A.G. (ASOEX), la Fundación para el Desarrollo Frutícola (FDF), Centro Cooperativo para el Desarrollo Vitivinícola S.A. y Asociación Vinos de Chile A.G, y que pone a disposición del sector agrícola la información relacionada con el clima y su efecto sobre los distintos procesos productivos.

Chile

- La gobernanza de los distintos procesos de gestión de riesgos ha sido especialmente cuidada, estando a la vanguardia en este aspecto y ostenta una eficaz coordinación entre componentes.
- La creación del Departamento de Gestión Integral de Riesgos (DGIR) no es solamente un nombre, es una estructura en red con todos los componentes necesarios para definir programas permanentes de prevención y mitigación de emergencias, el desarrollo de sistemas de monitoreo, evaluación y alerta y declaración de zonas de emergencia o desastre combinados con un apoyo importante a los mecanismos de transferencia de riesgos a través de AGROSEGUROS.

Chile

- Las inversiones en prevención de riesgos y transferencia de los mismos han sido eficaces en términos de avance conceptual, aunque las cifras de cobertura aún distan de traducir la mejora institucional operada en estos aspectos.
- El monitoreo de los riesgos y los Sistemas de Alerta Temprana están en un acelerado proceso de mejora.
- La preparación para la respuesta quizá sea el aspecto que aún falta resolver en mayor medida.

Brasil

- A pesar de la existencia de diversos mecanismos enfocados en minimizar los riesgos climáticos, de comercialización y de precios en agricultura familiar y comercial, no existe una institución rectora que organice y articule la compleja red de programas y sus legislaciones en Brasil, ocasionando que las operaciones de la GIR en el ámbito agropecuario, sean manejadas por diversos ministerios y entidades públicas sin un plan único que identifique objetivos en el corto, mediano y largo plazo.
- En el sistema de gestión de riesgos agrícolas del Brasil, no existen organizaciones encargadas de la evaluación multi-amenaza, ni han existido experiencias de evaluación de impacto que sean realizadas regularmente.
- Cada uno de los programas dispone de un equipo técnico que monitorea y acompaña la ejecución de los instrumentos y las políticas que están a su cargo, realizando de manera eventual y no sistemática evaluaciones de riesgos.

Brasil

- Los principales problemas detectados están en la gobernanza de sus sistemas de gestión de riesgos por la gran cantidad de instituciones y su débil coordinación, propias de un país tan grande y de tipo federal de gobierno.
- Las inversiones en prevención de riesgos y transferencia de los mismos son de las más altas del continente con un aporte del gobierno a través de la Participación Público Privada, el cual ha declinado significativamente en los últimos dos años.
- Pese a las inversiones realizadas, los indicadores de Brasil reflejan en forma absoluta un valor alto debido al tamaño del país, pero en forma relativa (coeficientes de penetración por ejemplo) no logran valores acordes con el esfuerzo realizado.

Brasil

- El monitoreo de los riesgos y un particular sistema de Zoneamiento Agrícola (ZARC) le otorga a Brasil un alto rendimiento en estos aspectos claves del proceso.
- La gestión de la respuesta y la preparación para la recuperación pos desastre es casi inexistente en Brasil quizá debido a la magnitud del país anotada anteriormente.

Colombia

- Colombia ha definido su política e instrumentos necesarios para la implementación de un sistema de gestión integral de riesgos, incluyendo en el mismo un potente sistema de información, pasando por instrumentos específicos de transferencia de riesgos y un programa para la atención de desastres.
- Existe una normativa importante que procura regular un conjunto de instituciones con papeles bien definidos.
- La comprensión de los riesgos adolece de asimetrías y vacíos por el gran número de instituciones y mandatos legales.
- Por ello FINAGRO contrato un “estudio para el levantamiento y evaluación del inventario de información existente para el diseño de seguros agropecuarios catastróficos para Colombia.

Colombia

- Adicionalmente, en la actualidad se encuentra desarrollando un proyecto, en compañía del MADR y de la UPRA, para la conceptualización de un Sistema de Información para la Gestión de Riegos Agropecuarios-SIGRA.
- La gran cantidad de instituciones especializadas requieren un esfuerzo importante de coordinación para llevar adelante las tareas, y en ese proceso se encuentra el país mejorando la misma, por lo que la Gobernanza del sistema debe ser una prioridad para la mejora en Colombia.
- La prevención y la transferencia de los riesgos han sido priorizada (aunque esta última exhibe indicadores muy débiles que deberían llevar a estudios del sistema en profundidad).

Colombia

- Colombia dispone además de un adecuado sistema de Monitoreo y una considerable cantidad de Sistemas de Alerta Temprana de tipo comunitario muchos de ellos que permiten dar los avisos oportunamente.
- La preparación para la respuesta es probablemente el aspecto que más descuidado está en el país, al menos en los riesgos agropecuarios.